



Analiza situației operative în zona de competență a Inspectoratului pentru Situații de Urgență „Crișana” al județului Bihor în anul 2017

1. Total intervenții

În anul 2017, în zona de competență a Inspectoratului pentru Situații de Urgență „Crișana” al Județului Bihor s-au desfășurat **10.641** de misiuni ale subunităților de pompieri și ale serviciilor voluntare pentru situații de urgență, în medie **29,153** misiuni pe zi.

Cele **10.641** misiuni înregistrate sunt defalcate în: **1582** intervenții în situații de urgență altele decât cele medicale, **8.523** intervenții ale echipajelor SMURD, respectiv **536** exerciții și recunoașteri în teren.

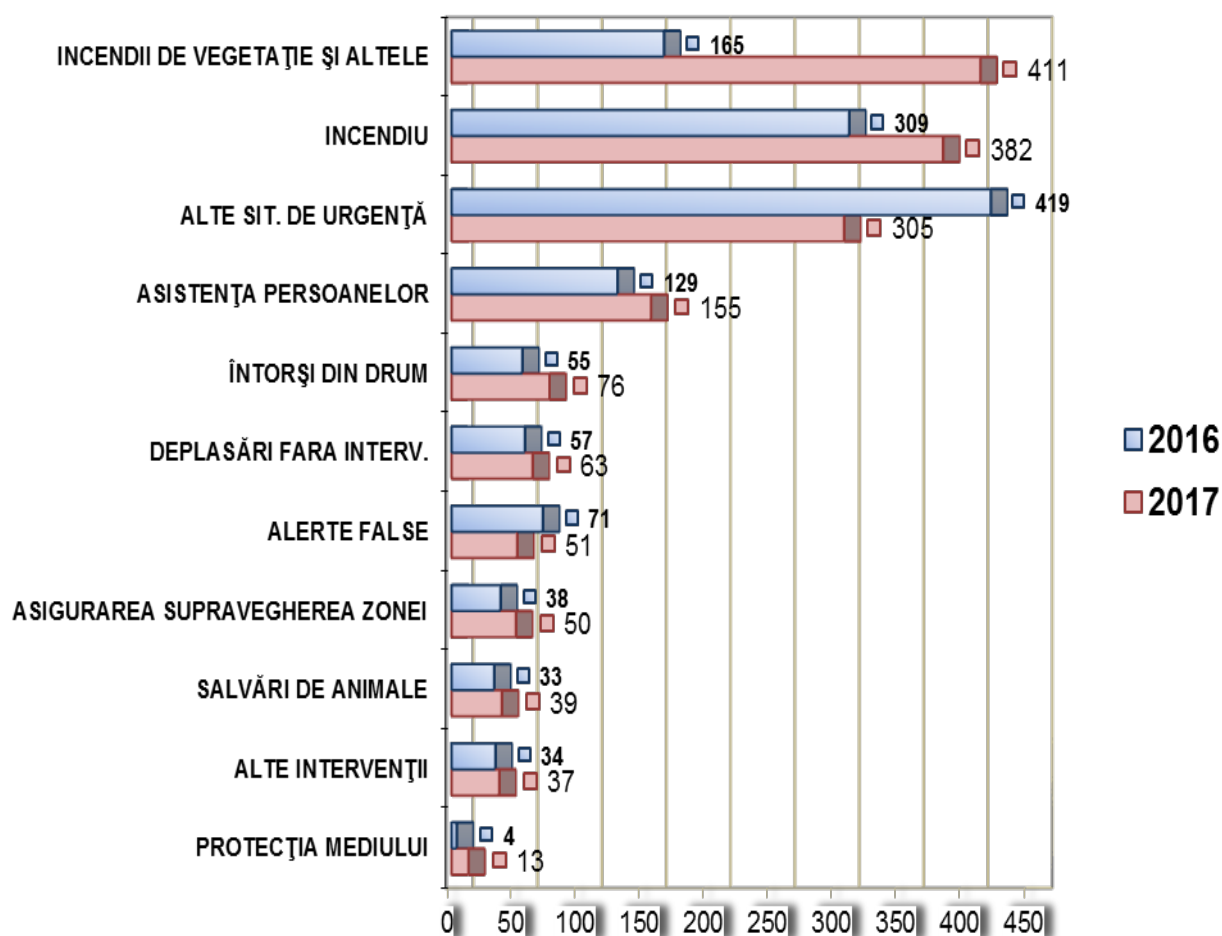


Fig1. Distribuția intervențiilor pe tipuri de situații de urgență

Din totalul de **1582** de intervenții, cele mai multe au fost pentru **incendii 382** (24%), **incendii de vegetație uscată și altele 411** (26%), **pentru asistența persoanelor 155** (10%), **alte situații de urgență 305** (19%), **salvarea animalelor 39** (3%).

Față de anul trecut, a fost înregistrată o creștere a numărului de intervenții cu cca. **20,39%**, de la **1314** în 2016 la **1582** în anul 2017.

2. Analiza intervențiilor la incendii

În perioada analizată **297** incendii s-au înregistrat la bunuri **proprietate individuală (locuințe, anexe, bunuri, mijloace de transport)**, și **66** la bunuri de pe **domeniul privat român (societăți, asociații, fundații, culte)**.

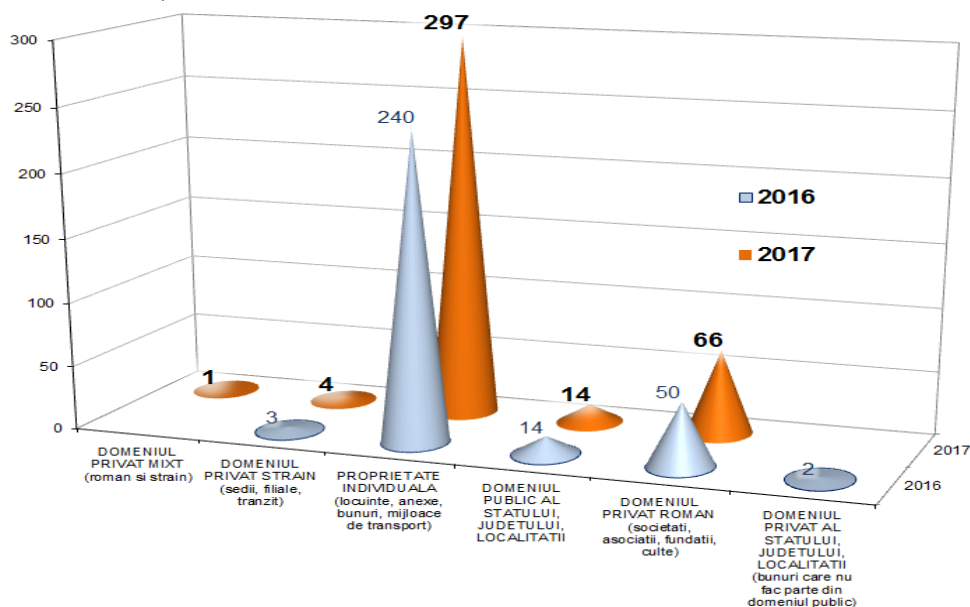


Fig.6. Distribuția incendiilor în funcție de tipul de proprietate

Pentru cele **382** incendii produse, cele mai frecvente împrejurări determinante au fost reprezentate de: **118** "instalații electrice defecte", **56** "coș de fum necurățat", **35** "fumatul", **21** "foc deschis în spații închise" urmate cu **19** "aparate electrice sub tensiune nesupravegheate".

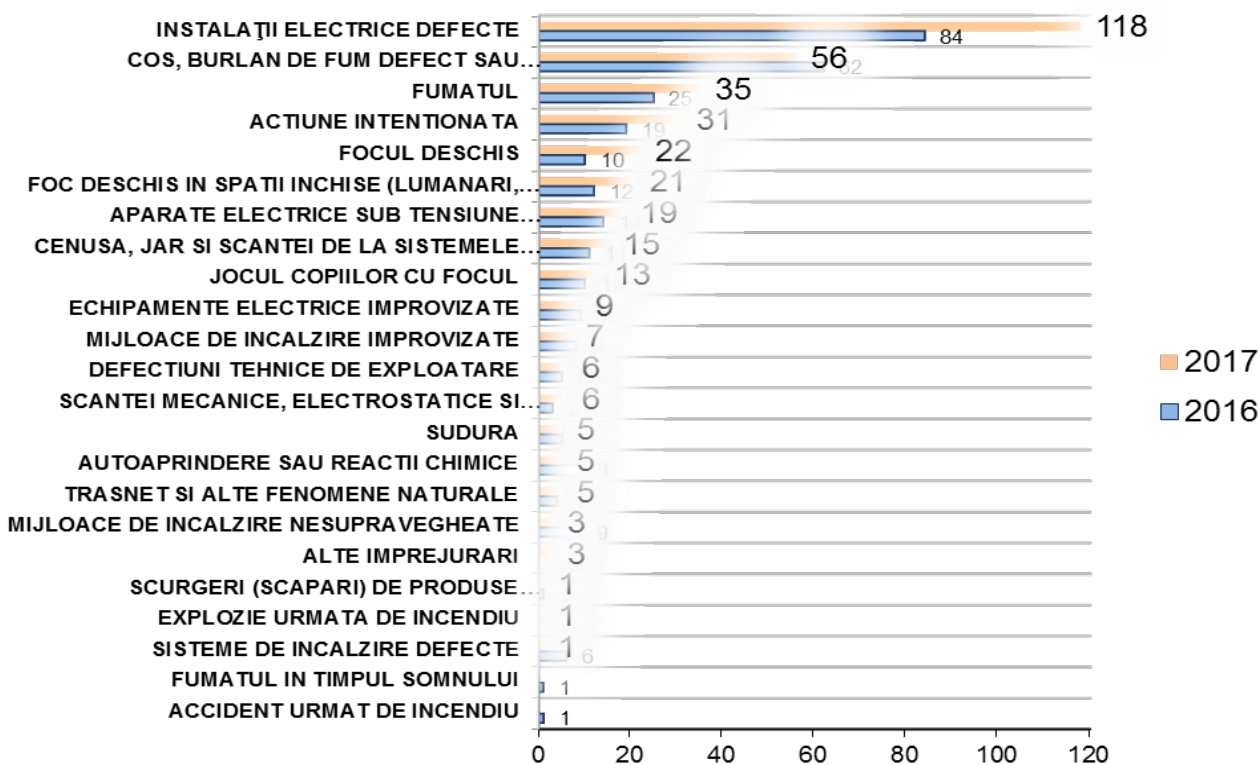


Fig.8. Statistica privind categoria de împrejurări determinante

Privind destinația locului producerii incendiilor, cele mai multe incendii s-au produs la: construcții de locuințe (inclusiv anexe) individuale - **223**, mijloace de transport (rutier, feroviar, inclusiv cele individuale) - **55**, locuințe în blocuri de locuit - **25**, alte obiective - **22**, clădiri care adăpostesc procese de producție respectiv comerciale - **10**.

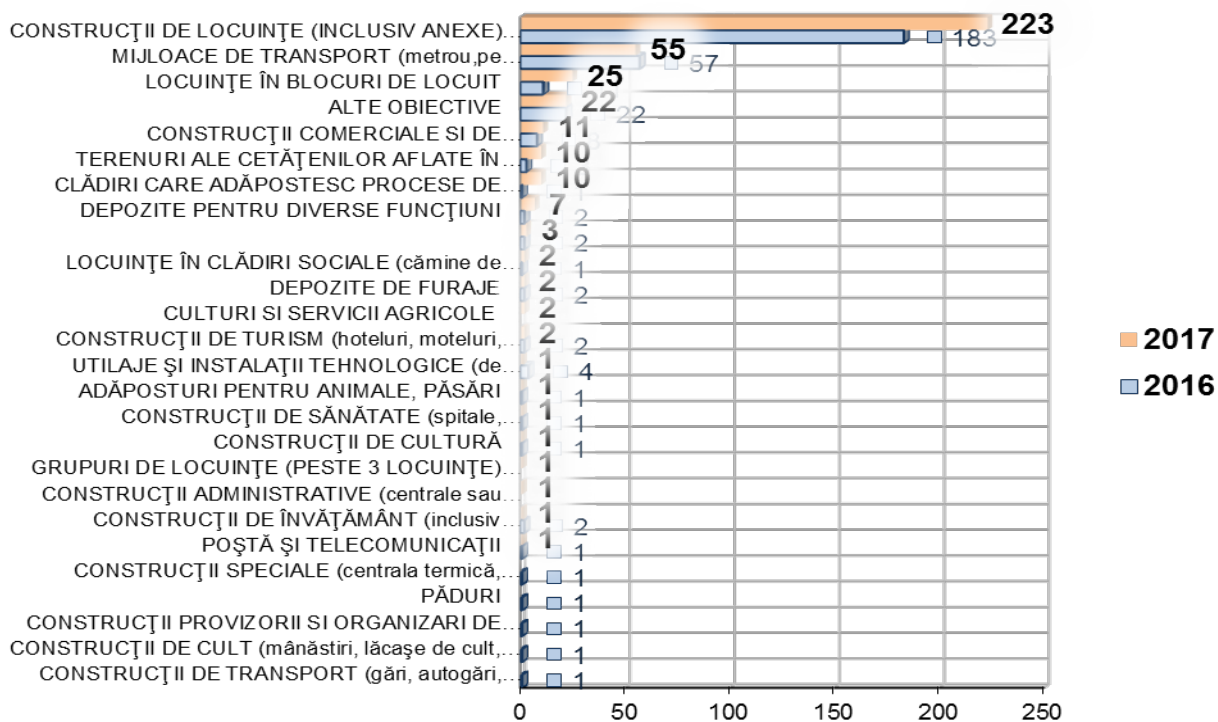


Fig.9. Destinația locului producerii incendiului

Din totalul incendiilor produse, **58%** s-au produs în **mediul rural**, iar **42%** în **mediul urban**.

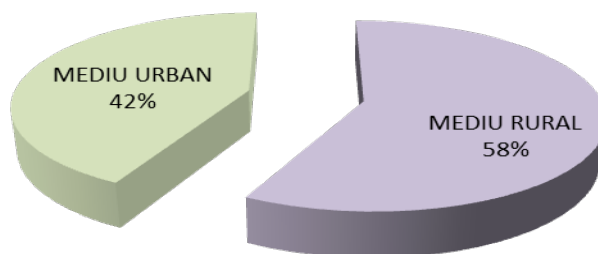


Fig.10. Statistica privind mediul în care s-au desfășurat intervențiile

În perioada analizată au fost **salvate 5** persoane și au fost înregistrate **16** persoane **rănite**, **6** **decedate** în urma incendiilor.

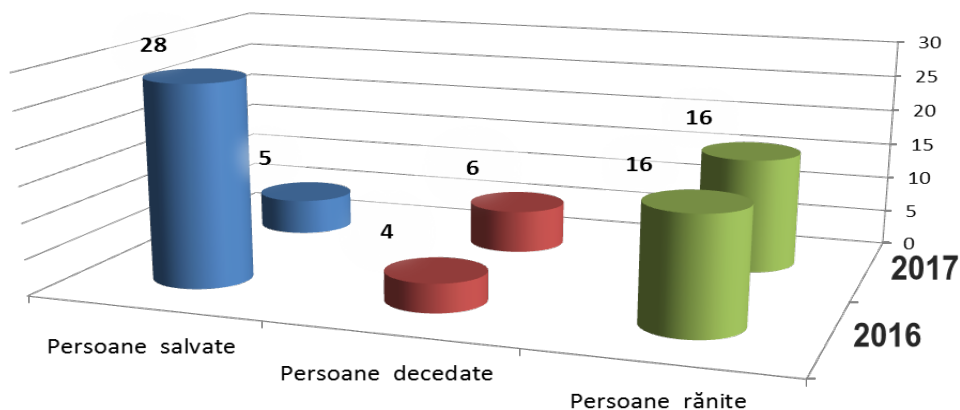


Fig.11. Persoane salvate, rănite, decedate în urma incendiilor

Valoarea estimată a **bunurilor salvate** în urma incendiilor se cifrează la cca. **41.456.500 RON**, în timp ce valoarea **bunurilor distruse** se cifrează la cca. **5.626.550 RON**.

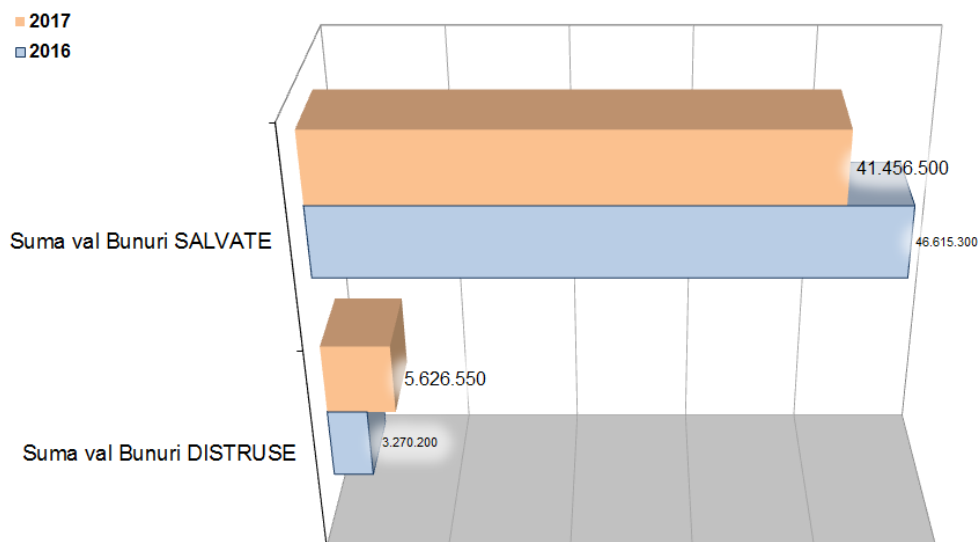


Fig.12. Bunuri distruse/salvate în urma incendiilor

3. Alte intervenții

În perioada analizată s-au înregistrat: câte **132** intervenții pentru **alte situații de urgență**, **110** **inundații**, **45** pentru **asanare teritoriu de muniție neexplodată**, **15** intervenții pentru **asigurarea / supravegherea evenimentelor publice de amploare care pot genera situații de urgență**.

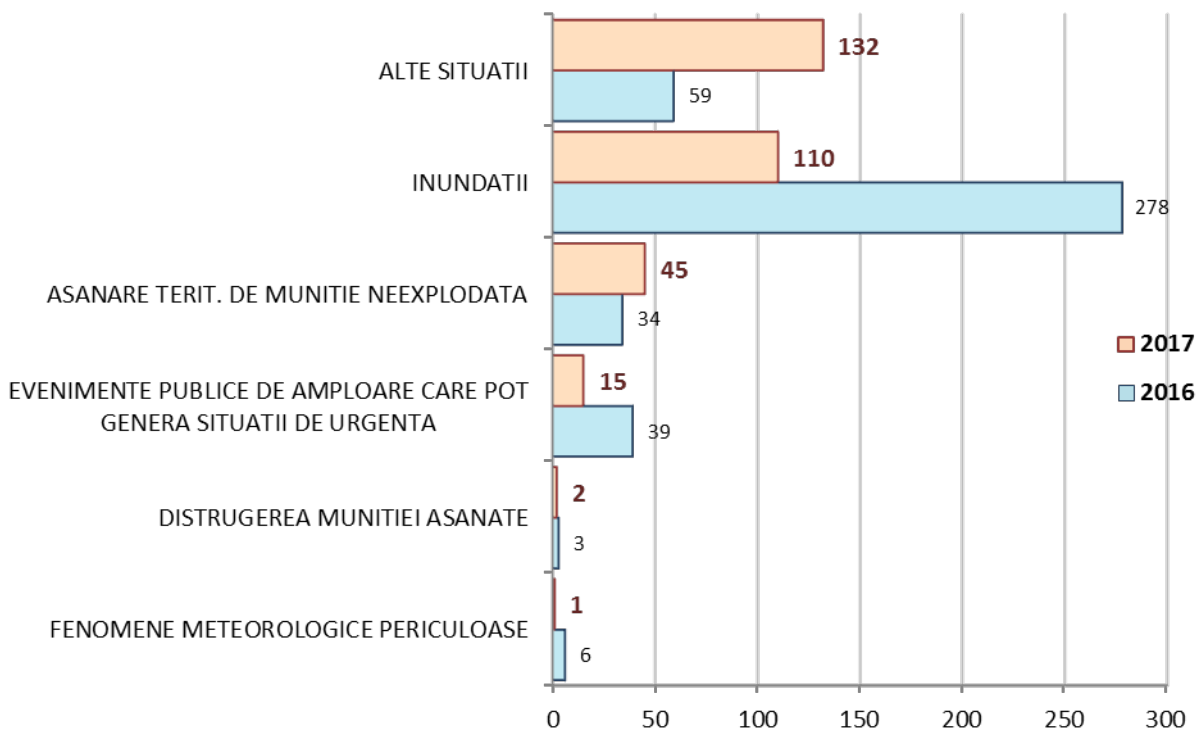


Fig.13. Distribuția intervențiilor în cazul "altor situații de urgență"

Fig.14. Situația consumului de resurse umane la intervenții

4. Intervenții ale echipajelor SMURD

Echipajele SMURD au intervenit la **8523** misiuni, având o medie zilnică de **23,351** cazuri.

Cele mai numeroase intervenții, au fost înregistrate la subunitățile: Detașamentul 2 Oradea – **2508** cazuri, Detașamentul 1 Oradea – **1810** cazuri, Stația Aleșd cu **629** cazuri, Detașamentul Marghita – **570** cazuri, Stația Săcueni – **559**, Detașamentul Salonta – **528** cazuri, urmate de Garda Tinca – **526**.

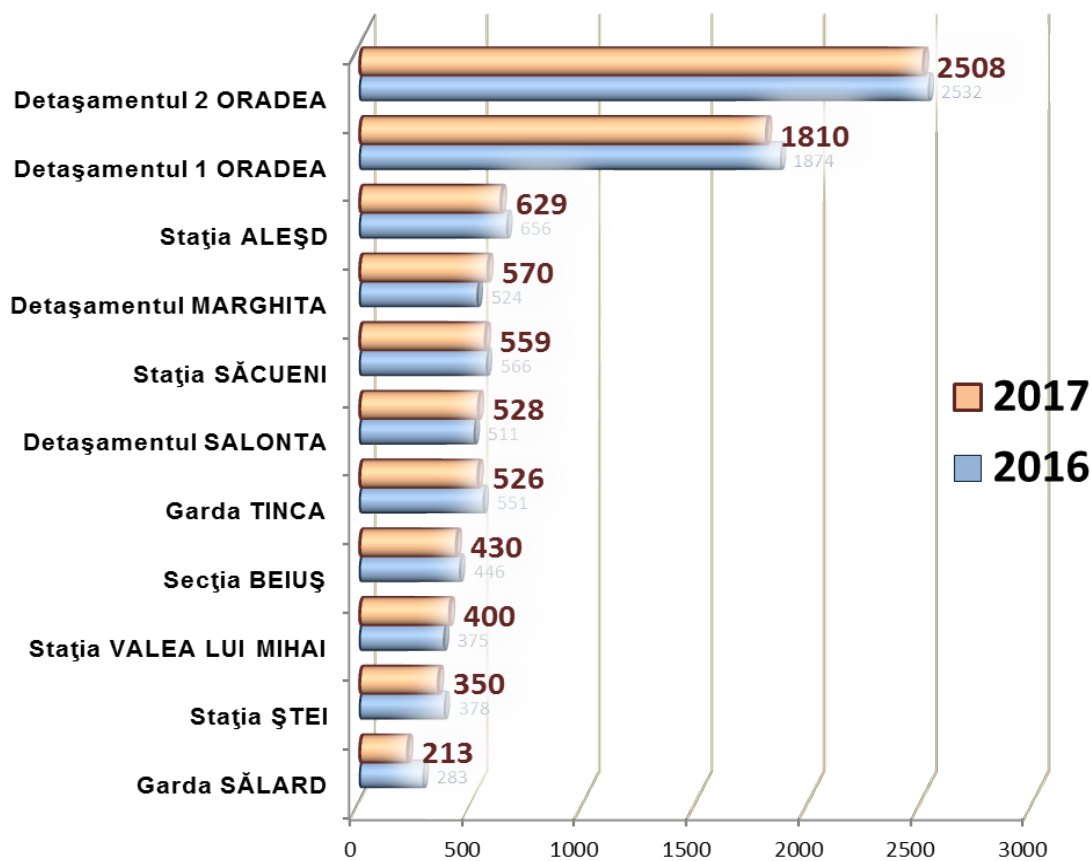


Fig. 15. Distribuția pe subunități a intervențiilor echipajelor SMURD

În această perioadă, din totalul intervențiilor echipajelor SMURD, cele mai multe au fost înregistrate pentru **acordarea ajutorului medical de urgență – 7343**, **446** pentru **asistență persoane**, **241** cazuri pentru **asigurarea personalului de intervenție la incendii**, **149** deplasări fără intervenție, **119** situații în care echipajele au fost **întoarse din drum**, **115** situații în care s-a intervenit cu echipajele specializate de **descarcerare**.

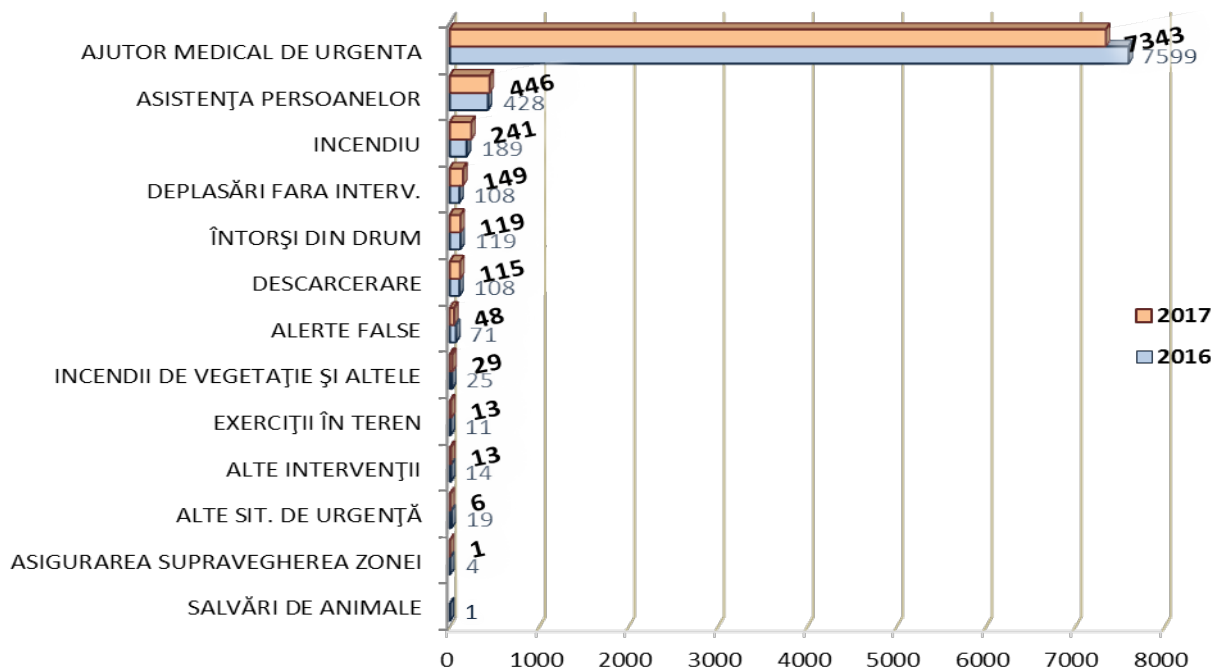


Fig.16. Distribuția intervențiilor echipajelor SMURD pe tipuri de intervenții